



Ct. Distr. Comune

Località

Data/Operatore

TI

06

Morbio Superiore

Morbio Superiore

2. Stesura

05.88/ekn

Poscritti

1. Stesura

11.76/ekn

☒ rilevato

o visitato, non rilevato

o insediamento disperso, solo accennato

## Sviluppo dell'insediamento

Relazioni storiche e spaziali fra i principali perimetri edificati, gruppi edilizi, intorni ed elementi singoli; conflitti; indicazioni particolari per la conservazione

Non esistono attestazioni delle prime denominazioni del villaggio. L'attuale chiesa parrocchiale, di cui si hanno notizie già nel '500, possiede statue attribuibili al Silva. Dipendeva da Balerna sia come parrocchia che come comune. Dal 1591 costituì parrocchia secondaria con Sagno che, però, se ne staccò nel 1802. Fonti di reddito per la popolazione, oggi in forte decremento, erano, nel secolo scorso, oltre alla viticoltura, la coltura del tabacco e l'allevamento dei bachi da seta.

L'insediamento si trova sul fianco sud-ovest della Valle Muggio in una delle zone più fertili del Circondario. Dalla chiesa si gode una vista che, non solo spazia sulla Valle e su buona parte del Mendrisiotto, ma addirittura, fino a Milano, Varese e alle alpi piemontesi.

Sulla Carta Siegfried del 1894 il l'edificazione è ancora completamente circondato da vigne. Oggi si hanno solo poche sopravvivenze di tale coltivazione ad est del nucleo (I-De III) e lungo la strada d'accesso proveniente da valle. Nessun cambiamento fondamentale appare invece nella struttura dell'insediamento sia all'interno del nucleo principale che nell'area della chiesa.

L'insieme principale (P 1) è dato da un nucleo rurale disposto su una superficie fondamentalmente in piano, un'edilizia compatta, confinante a nord ovest con un imponente complesso di case rurali signorili, 'Castello' (E 1.0.6). Nel XIX secolo si è sviluppata, a partire da sud est verso il nucleo, una piccola area di ampliamento (G 0.2) lungo la strada di attraversamento, e di collegamento con Vacallo soprattutto di edifici a tre piani lungostrada. Emergenza 'di confine' di tale zona, rappresentata, è la cappella barocca di S. Anna (E 0.1.14) dei primi anni del '700. ./.

## Qualificazione

### Termine di confronto

o città

☒ villaggio

o borgo

o frazione

o villaggio urbanizzato

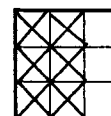
o caso particolare

qualità della situazione

qualità spaziali

qualità storico-architettura

ulteriori qualità



## Valutazione dell'insediamento nell'ambito della regione

L'insediamento, dove una volta dominavano la coltura viticola e quella seminativa, è situato su un terrazzo a lieve pendio della Valle Muggio. Le Solo certe qualità situazionali in quanto l'eccezionale posizione di cui gode, con la vista che spazia oltre il Mendrisiotto, ha indotto, a partire da almeno due decenni, la disordinata occupazione dei pendî col risultato della disunione dei margini dell'edificazione storica e la compromissione della silhouette.

Certe qualità spaziali grazie contrasto dato dai modesti edifici abitativi, una volta ad uso agricolo, e da stalle, che coesistono con le case rurali a corte signorili del margine ovest del nucleo: queste con i loro vuoti a parco antistanti, cinti da muri, quelli cadenzati su stretti vicoli ricchi di angoli o raccolti in corti utilitarie. ./.

**Sviluppo dell'insediamento** (continuazione)

Le emergenze dell'area ecclesiastica (G 0.1) si dispongono nei confronti dell'insieme principale fronteggiando il complesso rurale signorile del margine alto dell'insediamento (E 1.0.6). Sia la chiesa parrocchiale di S. Giovanni Evangelista (E 1.0.1) della fine del XVIII secolo, che la cappella di S. Anna (E 0.2.14), hanno un preciso riferimento su un percorso: quella dà, col suo portale, sul sentiero dei vigneti (E 1.0.4), questa col suo asse di simmetria si orienta verso il vicolo d'accesso al nucleo.

Nel piccolo insieme (G 0.1) gli edifici il lato a valle è definito da una schiera di edifici in parte malamente trasformati, con i lati di gronda rivolti sul percorso, mentre gli edifici sul lato a monte si pongono trasversalmente al percorso e sono serviti da brevi vicoli. Oltre che dalla cappella di S. Anna, l'ingresso meridionale del nucleo viene caratterizzato, e riceve una chiara impronta, da un edificio liberty con ricco ornamento (E 0.1.16). Questo edificio cubico, in posizione isolata, partisce la strada di attraversamento in un ramo verso Morbio Inferiore e in uno che penetra in Morbio Superiore.

A monte, con l'interposizione di un muro, e staccato dal nucleo, si trova l'edificio abbastanza grossolano della nuova scuola (0.0.25). Lo spazio interposto tra scuola e edificazione storica, un tempo a vigna, come mostra la Carta Siegfried del 1894, è oggi un'ampia superficie asfaltata, utilizzata a parcheggio.

All'estremità meridionale dell'insieme principale (P 1) una schiera di case a tre piani del XVII e XVIII secolo (E 1.0.11) è rinnovata soprattutto nei piani terreni. Questi molto alti, con grandi aperture che occupano quasi tutto quel piano di facciata hanno, in alcuni casi, nuove cornici di granito ai portoni. Proprio la 'fronte' della schiera, un corpo ristrutturato in modo inadeguato, dopo una parziale demolizione (1.0.12), che segna anche il punto iniziale del nucleo, sminuisce le qualità della schiera stessa: si evidenziano negativamente, tra l'altro, la sua veranda aperta a pianterreno sull'angolo dell'edificio e i garage. Tra questo edificio e quello della COOP, origina trasversalmente al vicolo principale, un largo vicolo ad andamento in leggera curva. All'imbocco su questo vicolo lo sguardo è attratto da due moderni condominî a quattro piani (0.0.23) che si trovano nell'area immediatamente circostante l'edificazione storica (I-De III). Il piano ad attività economiche, molto alto, e i tre piani abitativi, interferiscono negativamente con la vite circostante e inseriscono un elemento di disturbo anche nel vicolo dove edifici dell' '800 convivono con altri più antichi e con edifici recenti.

./.

**Qualificazione** (continuazione)

Particolari qualità storico-architettoniche grazie alle imponenti case rurali signorili - il 'Castello' - del XVII e XVIII secolo con interventi successivi, grazie alla chiesa parrocchiale neoclassica, alla leggibilità - tutt'oggi possibile - dell'impianto morfologico dell'insediamento, con una parte medievale presso 'il 'Castello' e il centro dell'insediamento i cui vicoli verso monte non solo servono i vigneti che contornano l'edificazione, ma racchiudono anche una vigna all'interno dell'edificazione, e grazie all'ampliamento edilizio della fine del XIX secolo chiaramente definito, lungo la strada di attraversamento.

**Sviluppo dell'insediamento** (continuazione)

Il vicolo principale che corre in piano è definito su un lato dal lato di gronda di massicce costruzioni a tre piani molto alte; l'altro lato è delimitato da un muro abbastanza lungo e da costruzioni più rustiche. Le schiere chiuse vengono ogni tanto interrotte, come avviene nel caso di una casa borghese della fine del XIX secolo - con tre piani un tempo ad archi, oggi tamponati - che ha davanti un piccolo giardino (E 1.0.9). Questo determina un'apertura nel vicolo, quasi una piazzetta laddove un secondo asse trasversale si dirama verso il pendio. Si ha, nel complesso, una rete di brevi e stretti vicoli su cui vertono soprattutto edifici utilitari, che imboccano le corti chiuse. E' questa, probabilmente, l'area dove meglio si conservano le condizioni originali del nucleo. Gli edifici si trovano in stati di conservazione molto diversi: costruzioni appena rinnovate accanto a stalle in stato di totale abbandono. A tutta questa parte tipicamente rurale di edifici modesti, fa riscontro, a ovest, la schiera di corti coloniche molto voluminose (E 1.0.6). Questi edifici, con la loro imponenza caratterizzano la silhouette anche da sud est e costituiscono quasi uno scrigno aperto, una cornice che racchiude l'antica edilizia rurale. Visti da valle questi corpi edilizi si presentano come una schiera che sale il pendio. In realtà, solo la parte centrale è data dal giustapporsi di più corpi edilizi e delle relative corti essendo la parte più a valle e quella più a monte costituita da edifici staccati. La costruzione posta più in basso, guarda a valle con le sue logge che si distribuiscono su tre piani. Ha un corpo centrale a cinque assi e due laterali, a un asse, le cui logge sono state tamponate. Gli edifici del 'Castello' si rapportano a un vicolo (E 1.0.4) con i muri che definiscono i limiti dei giardini - quasi dei parchi, qualcuno con un'aranciera - dei singoli corpi edilizi. Un'ala a tre piani mostra il piano terreno aperto da un colonnato dorico e il piano di mezzo tamponato in epoca successiva a quella di costruzione. Di fronte alle corti, sul lato opposto del 'vicolo dei vigneti', si trovano vecchie costruzioni abitative in gran parte più basse.

L'ultimo elemento a corte del complesso, isolato come si è detto, è un po' più modesto e, come quello più in basso, con le logge orientate verso valle. L'edificio ha una fascia pronunciata, evidenziata anche da una nuova tinteggiatura, che come bordo rettilineo, forma un angolo acuto con la linea del suolo del 'vicolo dei vigneti' che raggiunge particolare ripidezza in quel tratto. Di fronte a questo edificio si trova un grande spazio a vigna (I-De I) a cui si accede da un portale. Il muro che circonda la vigna diventa sempre più alto verso monte fino a raggiungere quasi l'altezza d'uomo in corrispondenza di un'ultima costruzione utilitaria situata di fronte, emergenza estrema dell'insieme principale (P 1).

Lo stesso vicolo, salendo ancora il pendio conduce all'area della chiesa parrocchiale (E 1.0.1), un edificio neoclassico dedicato a S. Giovanni Evangelista, direttamente collegato alla canonica, una costruzione mal rinnovata. Tutta la silhouette del nucleo è fortemente compromessa dalla zona di villette unifamiliari (I-De V) che si avvicina molto alla chiesa.



Ct. Distr. Comune

Località

TI

06

Morbio Superiore

Morbio Superiore

4

Poscritti

**Sviluppo dell'insediamento** (continuazione)

Oltre alle indicazioni generali per la conservazione contenute nella Scheda-I e nella Scheda Spiegazione del piano di rilievo, vanno osservate le seguenti indicazioni particolari:

- Favorire l'assistenza specialistica in tutte le ristrutturazioni nelle parti ancora originali del nucleo ed evitare forme falsamente rustiche, come in (1.0.12)
- Vietare completamente nuove costruzioni nell'area delle vigne tra chiesa parrocchiale e nucleo
- Anche in (I-De V) evitare ogni nuova costruzione che comprometterebbe ulteriormente la silhouette dell'insediamento.





Ct. Distr. Comune

Località

Data/Operatore

TI

06

Morbio Superiore

Morbio Superiore

2. Stesura

05.88/ekn

Poscritti

**Perimetri edificati, gruppi edilizi, intorno definiti, interni orientati ed elementi singoli**

	Numero	Denominazione	Categoria di rilievo Qualità spaziali Qualità storico-arch. Significato Scopo di conservaz. accennato alterante	Foto-No
P	1	Nucleo storico, edilizia borghese-B rurale dei secc. XVII-XIX, in parte su basi più antiche, rimodernato nel XX secolo	B X X X B	1-4,7,9,10, 15,17-46,48-77,94-115, 122-125
G	0.1	Edifici singoli intorno alla piazza, d'ingresso all'insediamento, e allineamento di case sulla strada per Vacallo; sec. XIX-XX	B / / X B	5,6,8,11-14, 16,47,78-85, 88-92
I-De	I	Pendìo ripido a prato e vigna, intorno alla chiesa e al cimitero	a X a	2,36,77,112, 116-121
I-De	II	Terrazzo a vigna e pendìo ripido a prato, in parte invaso dalla macchia, segnato dall'intaglio di un riale	a X a	1,46,47,68
I-De	III	Terrazzo a prato e vigna	ab X a	2-8,84,86-96
I-De	IV	Tratto stradale di collegamento con Vacallo	b X b	6
I-Or	V	Ripido pendìo edificato con villette unifamiliari	b / b	3,72
E	1.0.1	Chiesa parrocchiale di S. Giovanni Evangelista; edificio neoclassico con annessa casa parrocchiale; 1783-89	X A	2,3,33,38,75, 76,113,115, 122
E	1.0.2	Accesso alla chiesa da sud est; ripida rampa definita da alti muri di recinzione a vigne	X A	39,40,97
E	1.0.3	Accesso alla chiesa da nord est; ripid stradina accompagnata da muri con case coloniche inserite lungo la vecchia strada per la Valle Muggio; vedi anche E 0.0.3	X A	11,38,63,64, 66,73-77,113, 115
E	1.0.4	Vicolo definito a monte dal muro che delimita le corti del 'Castello' e che conduce all'area ecclesiale	X A	33-35,39-41, 66,67,123-125
E	1.0.5	Schiera chiusa di antichi edifici utilitari in pietra a vista, al margine del vecchio nucleo	X A	34,40,41,124
E	1.0.6	'Castello'; schiera di edifici rurali-borghesi con case padronali, sec. XVII-XIX, in parte su basi precedenti	X A	52,53,55,56, 59-67,74,102, 110,111,123
E	1.0.7	Lati di frontone di un vecchio complesso colonico inseriti in un muro che accompagna il lato a monte della via d'accesso più recente al nucleo	X A	50



Poscritti

**Perimetri edificati, gruppi edilizi, intorno definiti, interni orientati ed elementi singoli**

	Numero	Denominazione	Categoria di rilievo				Foto-No
			Qualità spaziali	Qualità storico-arch.	Significato	Scopo d. conservaz. accennato alterante	
E	1.0.8	Orti cinti da muri tra il margine storico dell'edificazione e la recente via d'accesso da Castel S. Pietro			XIA		1,45-51,106-109
E	1.0.9	Casa borghese con giardino cinto da muri sulla piazza centrale; XIX sec.			XIA		23
	1.0.10	Piccola piazza centrale con fontana coperta e edifici rurali rinnovati				o	23,25,100
E	1.0.11	Fronti di edifici al vecchio ingresso all'insediamento che danno forma a una piazza; sec. XVII-XVIII			XIA		9,14,15,81
	1.0.12	Abitazione in vicinanza del vecchio ingresso al nucleo, ristrutturata in maniera inadeguata dopo una parziale demolizione				o	-
	0.1.13	Piazza d'incrocio in corrispondenza dell'ingresso più recente da valle				o	11-15,78,79,81
E	0.1.14	Cappella di S. Anna, costruzione barocca del 1703-5, su un incrocio stradale davanti al vecchio nucleo			XIA		11,16,78,79,84,91
	0.1.15	Posta; abitazione ottocentesca attigua alla cappella, rivestita recentemente con un intonaco grossolano				o	13,78,80,82,84,88,91
E	0.1.16	Abitazioni cubiche con imponenti fronti ai due lati estremi della piazza d'ingresso da valle; inizio '900			XIA		11-14,16,78,81
E	0.1.17	Muri di sostegno delimitanti vie e piazza sulla strada per Vacallo			XIA		11,14-16,80,82,84
	0.1.18	Case rurali e artigiane sulla strada per Vacallo; inizio '900				o	89
	0.1.19	Schiera chiusa di edifici, sulla via per Vacallo, accorciata da una demolizione; '800				o	83,85,92
	0.1.20	Casa unifamiliare eretta in luogo di edifici in schiera demoliti, estranea al contesto, soprattutto per la sua posizione isolata				o	90,92
E	0.0.21	Camposanto circondato da muri, sulla vecchia strada per la Valle Muggio, sec. XIX.			XIA		114-119
	0.0.22	Nuova abitazione senza carattere in vicinanza della chiesa				o	121
	0.0.23	Grossolani caseggiati plurifamiliari al margine del nucleo inserite in piccoli spazi a vigna				o	3,4,44,93,95
	0.0.24	Recente abitazione con garage, sul terrazzo a vigna				o	4,86,93
	0.0.25	Grossolano edificio scolastico, degli anni '50, su un terrazzo a vigna davanti alla silhouette del nucleo				o	4,5,87,88

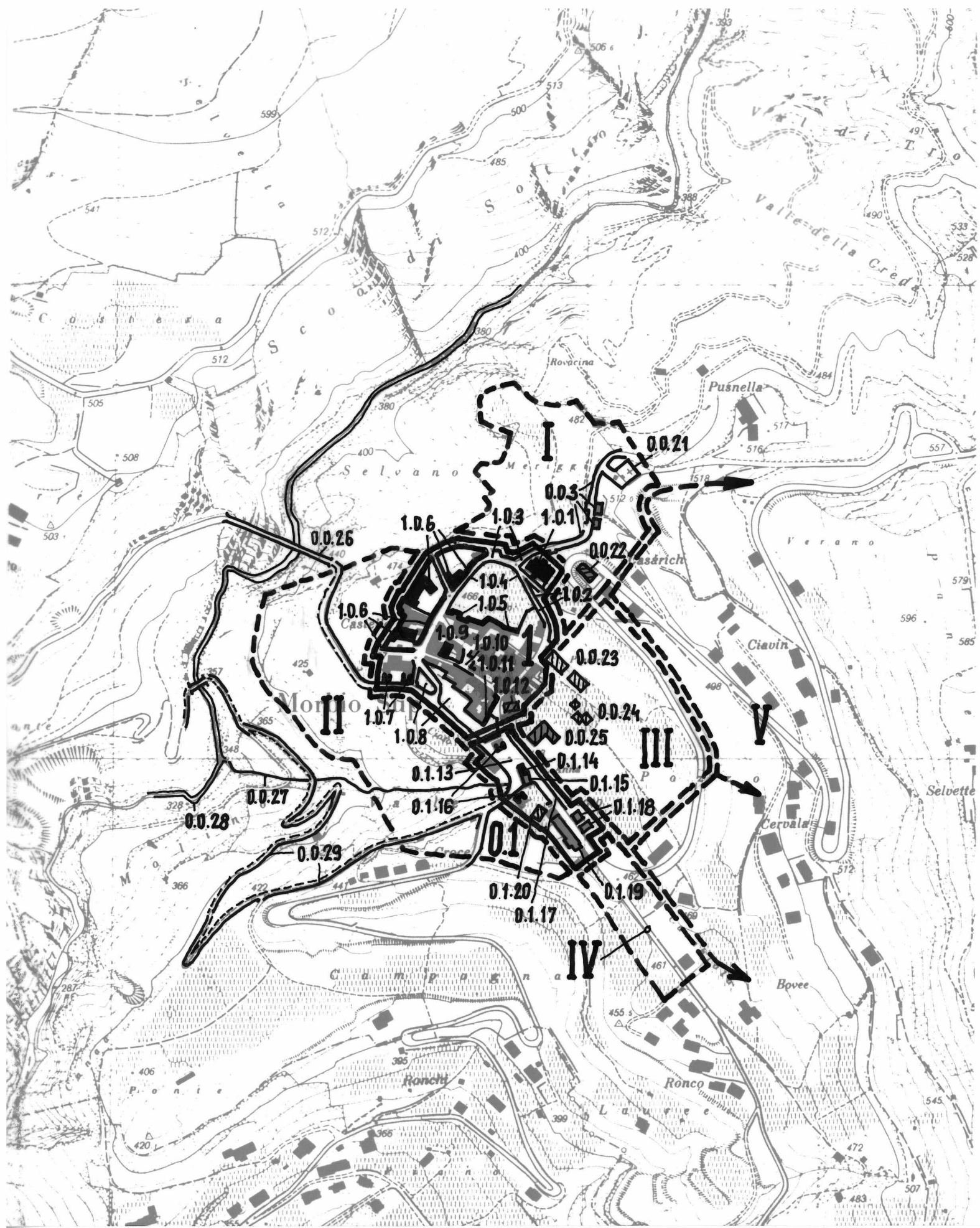
Poscritti

Categoria di rilievo  
Qualità spaziali  
Qualità storico-arch.  
Significato  
Scopo d. conservaz.  
accennato  
alterante

Foto-No

[illegible]

Poscritti







Ct. Distr. Comune

Località

TI

6

Morbio Superiore

— Morbio Superiore

1. Stesura

Scala 1 : 5000

Poscritti

--	--	--	--	--	--	--





Ct. Distr. Comune

Località

TI

6

Morbio Superiore

— Morbio Superiore

I. Stesura 11-76

Scala 1 : 2500

Poscritti

05-88





F

CT. DISTR. COMUNE		LOCALITA'	
TI	6	Morbio Sup.	- Morbio Sup.

N° DEL FILM	
FOTO	1146



5



7



4



6



3



2



1



DIST: MORBIO SUP  
 COMUNE: MORBIO SUP  
 PROV: TI  
 FILM: 1146  
 DAT: 23-11-76

F

CT. DISTR. COMUNE

LOCALITA'

N° DEL FILM

TI

6

Morbio Sup.

- Morbio Sup.

FOTO

1147



12



18



24



11



17



23



10



16



22



9



15



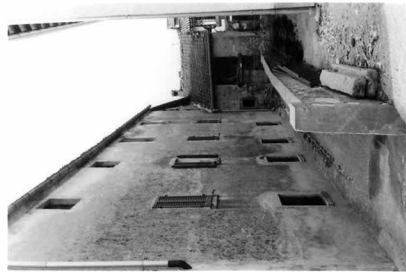
21



8



14



20



13



19

ORT: MORBIO SUP  
 GEN: MORBIO SUP  
 KANT: TI  
 FILM NO: 1147  
 DAT: 23-11-76



F

CT. DISTR. COMUNE			LOCALITA'	
TI	6	Morbio Sup.	—	Morbio Sup.

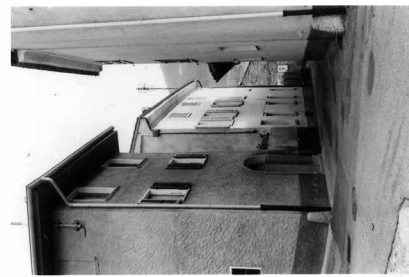
N° DEL FILM
FOTO 1147



30



36



42



29



35



41



28



34



40



27



33



39



26



32



38



25



31



37

F

CT. DISTR. COMUNE

LOCALITA'

N° DEL FILM

TI 6 Morbio Sup.

- Morbio Sup.

FOTO

1148



47



53



59



46



52



58



45



51



57



44



50



56



43



49



55



48



54

**F**

CT. DISTR. COMUNE

LOCALITA'

N° DEL FILM

TI 6

Morbio Sup.

— Morbio Sup.

FOTO

1148



65



71



77



64



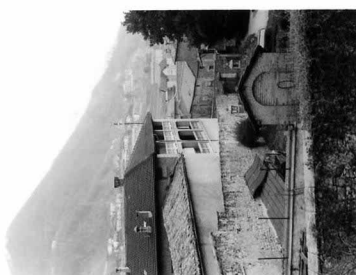
70



76



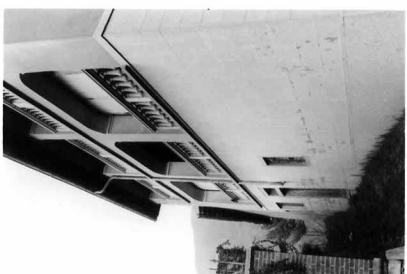
63



69



75



62



68



74



61



67



73



60



66



72





78



84



90



79



85



91



80



86



92



81



87



93



82



88



94



83



89



95



96



102



108



97



103



109



98



104



110



99



105



111



100



106



112



101



107



113



114



120



115



121



116



122



117



123



118



124



119



125



Ct. Distr. Comune

Data:

TI 6 Morbio Superiore

Dati 1982

Poscritti:

--	--	--	--	--	--	--

LOCALITA Morbio Superiore

Comune: Morbio Superiore

Distretto: Mendrisio

Cantone: Ticino

\*visitato, non rilevato

\*\*insediamento disperso, solo accennato

Carta nazionale no 1373

## DATI ORL PER IL COMUNE

		Settore 1	1960	18.1 %	1970	7.3 %	1980	1.8 %
Abitanti 1980	538	Settore 2	1960	51.2 %	1970	32.1 %	1980	18.6 %
Abitanti 1970	401	Settore 3	1960	30.6 %	1970	60.6 %	1980	79.5 %
Aumento 1970-80	34.2 %	Indice demografico e = 1.32 (Media svizzera e = 1; se e è superiore a 1 lo sviluppo demografico del comune tra il 1970 e il 1980 era superiore alla media svizzera)						
Aumento 1960-70	23.0 %							
Aumento 1950-60	-0.3 %	Indice d'invecchiamento a = 0.99 (Media svizzera a = 1; se a è infer. a 1 la popolazione del comune nel 1980 era invecchiata)						

## RACCOMANDAZIONI E ORDINANZE DI PROTEZIONE

Sulla lista della lega svizzera per la salvaguardia del patrimonio nazionale A/B:

/

Nell'inventario per la protezione dei beni culturali d'importanza naz./cant./locale:

cant.: Oratorio di S. Martino; Chiesa di S. Giorgio

Locale: Avello romano

Nel DFU:

nucleo protetto di secondo grado di Morbio Superiore

Monumenti storici sotto la protezione della Confederazione:

/

Ulteriori ordinanze di protezione:

Consultare l'elenco dei monumenti storici ed artistici del Cantone Ticino 1911-1968 e supplementi 1971-1988





CT DISTR. COMUNE

LOCALITA'

ANNO C. S.

TI

6

Morbio Superiore

CARTA 1:25000

1894

1954

